

## مطالعه مفهوم کثرت به وحدت در آیین کاری حرم مطهر حضرت شاهچراغ (ع)

### الهه رعیتی<sup>۱</sup>

#### چکیده

آیین کاری از متأخرترین هنرهای تزیینی ایران است که در تزیینات داخلی عمارات و باغها ظهور کرده، سپس در اماکن مذهبی و بقاع متبرکه به کار بسته شد. فرم، تکنیک اجرا و رنگهای به کاررفته در این هنر بسیار متنوع است و اعتبار خاصی به تزیینات ابنیه مذهبی داده است. مفهوم فلسفی-اسلامی کثرت به وحدت در برابر وحدت به کثرت از مهم‌ترین مفاهیم فلسفه و هنر اسلامی است که در تمام شاخه‌های هنر اسلامی از جمله معماری نمود بارز دارد. حرم مطهر حضرت شاهچراغ (ع) یکی از بقاع متبرکه منسوب به فرزند امامان شیعه در شیراز است که اهمیت بسیار آن نزد متولیان و حکام، باعث شده تا بهترین عناصر تزیینی در این بنا به کار گرفته شود. در این پژوهش مفهوم کثرت به وحدت و نماد آیین در نظر عرفا و آیات قرآنی مطالعه شده و اهمیت آن نزد حکما و فیلسوفان متأخر برشمرده شده است. همچنین درباره آیین کاری حرم مطهر حضرت شاهچراغ (ع) نیز بررسی و مطالعه شده است. روش تحقیق بر مبنای مشاهده و عکسبرداری میدانی آیین کاری حرم مطهر حضرت شاهچراغ (ع)، جمع‌آوری اطلاعات به روش کتابخانه‌ای و تحلیل داده‌ها به صورت کیفی انجام گرفته است. نتایج حاصل از این پژوهش مشخص نمود که مفهوم کثرت به وحدت در آیین کاری حرم مطهر حضرت شاهچراغ (ع) مستتر است.

**واژگان کلیدی:** کثرت به وحدت، بقاع متبرکه، شاهچراغ، آیین کاری.

<sup>۱</sup> - کارشناس ارشد پژوهش هنر. پژوهشگر؛ پست الکترونیکی: E.raeeyati@gmail.com

## مقدمه

در دنیای امروز از منظری جدید به بحث هنر و زیبایی نگاه می‌شود و تحلیل هنر با مفاهیم امروزی مانند استاتیک<sup>۱</sup> همراه است که نتیجه صحیحی به همراه ندارد. از آنجاکه هنر در زمان قدیم و جدید معنای متفاوتی داشته، بحث هنر و علوم نسبت به تلقی انسان در ادوار مختلف نیز متفاوت می‌شود (پازوکی، ۱۳۹۶: ۹۱). از این جهت اصول زیبایی‌شناسی مدرن نمی‌تواند مبنای مناسبی برای بررسی مفاهیم اسلامی باشد. هنرهای اسلامی مبتنی بر معارف اسلامی است که علاوه بر اشاره مستقیم به وحدت و اصول دین، با آیات قرآنی پیوستگی تام دارد. به عبارتی، هنرهای اسلامی بیان آیات الهی است که هنرمند سعی در ارائه آن مفاهیم در قالب هنر و معماری اسلامی دارد. از این رو برای بررسی و تحلیل هنرهای قدیم باید با مفاهیم سنتی گام برداشت.

مفهوم فلسفی-اسلامی کثرت به وحدت در برابر وحدت به کثرت یکی از مهم‌ترین عناصر مفهومی فلسفه و هنر اسلامی است. علما و عرفای متأخر به بحث و بررسی این دو مفهوم پرداخته و این مفاهیم به دلیل حضور در آیات قرآن و روایات اسلامی، بسیار مورد توجه قرار گرفته است. مفهوم کثرت به وحدت که باهدف بیان توحید خداوندی ارائه می‌شود از اهمیت بالایی برخوردار است، تا آنجا که فیلسوفان سنت‌گرا و علمای معاصر شیعه و سنی نیز همچنان به تفسیر این مفاهیم می‌پردازند. این دو مفهوم به فراخور معنای موردنظر هنرمند در تمام شاخه‌های هنر اسلامی به کار بسته شده‌اند و در معماری بناهای اسلامی به کرات دیده می‌شوند. نماد آئینه در عرفان اسلامی جایگاهی خاص دارد و آئینه‌کاری به‌عنوان یکی از متأخرترین تزئینات بنا، با ورود به معماری اسلامی، جایگاهی ویژه در تزئین بناهای مذهبی و به‌خصوص بقاع متبرکه پیدا کرده است. در گذشته استفاده از فرم‌ها و اشکال در تزئینات معماری اسلامی با دانش و معانی عرفانی همراه بوده است و مفاهیم مستتر را به همراه دارد. این تحقیق از لحاظ هدف بنیادی است و از لحاظ ماهیت و روش توصیفی و تحلیلی است. در این تحقیق با در راستای فهم نظریه و تجزیه و تحلیل مفهوم مستتر عرفانی در آئینه‌کاری حرم حضرت شاهچراغ (ع) منابع مکتوب مورد مطالعه قرار گرفته است.

---

<sup>۱</sup> - Ecstatic

از آنجا که پژوهشگران در بررسی آینه کاری حرم حضرت شاهچراغ (ع) به عنوان یکی از تزیینات معماری اسلامی، به رنگ، الگوها، نقوش و بعضاً تکنیک اجرا و روش تولید این هنر تزیینی پرداخته‌اند، لیکن بررسی این هنر با تکیه بر مفاهیم عرفانی و اسلامی از نظر محققین پوشیده مانده است. از این رو بررسی آینه کاری حرم حضرت شاهچراغ (ع) از منظر مفاهیم عرفانی و اسلامی ضروری می‌نماید. همچنین پرسش اصلی این پژوهش این است که: ویژگی‌های مفهومی مستتر در آینه کاری حرم حضرت شاهچراغ (ع)، کدام‌اند؟ پژوهش حاضر با فرضیه زیر به مطالعه مفهوم کثرت به وحدت در آینه کاری حرم حضرت شاهچراغ (ع) می‌پردازد: به نظر می‌رسد با انعکاس اجسام و فضا در آینه کاری، حس حرکتی وجودی از زیاد به یک واحد القا و محقق می‌گردد. هدف کلی این پژوهش دستیابی به مفهوم مستتر کثرت به وحدت در آینه کاری حرم مطهر حضرت شاهچراغ (ع) می‌باشد.

### پیشینه تحقیق

در مطالعات و منابع مکتوب فارسی به پیشینه و روش اجرای آینه کاری بیش از نقوش و اهداف این هنر تزیینی پرداخته شده است، از این رو در بررسی منابع و مراجع فارسی هیچ تحقیقی در خصوص مطالعه مفاهیم مستتر آینه کاری انجام نگرفته است. لیکن در مطالب نگاشته شده می‌توان به مقاله صادقیور و بارانی (۱۳۹۷) تحت عنوان «بررسی نقوش و مفاهیم طرح‌های آینه کاری موجود در حرم مطهر احمد بن موسی الکاظم شاهچراغ (ع)» اشاره کرد که به آینه کاری این بقعه متبرکه پرداخته‌اند. در این مقاله به تعریف و ارائه پیشینه مختصری از آینه کاری در ایران پرداخته شده، سپس نحوه اجرا و نقوش آینه کاری حرم حضرت شاهچراغ (ع) اعم از گره و اسلیمی بررسی می‌شود.

همچنین مرادی و شیخی (۱۳۹۵) در مقاله‌ای تحت عنوان «بررسی هنر آینه کاری در معماری اسلامی با تأکید بر تفاوت کاربرد در اماکن مذهبی» با دسته‌بندی آینه کاری ابنیه به بناهای مسکونی، باغ‌ها و زیارتگاه‌ها به این نتیجه می‌رسد که از آینه‌های بزرگ در بناهای مسکونی برای ادامه یافتن پرسپکتیو و بزرگ‌تر جلوه دادن فضا در راهروها و سقف‌های داخلی استفاده می‌شده است. لیکن ممنوعیت ساخت تندیس و تصاویر موجودات و حیوانات در اماکن مذهبی باعث رواج استفاده از قطعات شکسته آینه در اماکن مذهبی شده است.

در خصوص معنای عرفانی آئینه، عامری و پناهی (۱۳۹۵) در مقاله‌ای جامع تحت عنوان «بازتاب نماد آئینه در اسطوره و عرفان با تکیه بر بندهشن و مرصادالعباد»، به توضیح واژه آئینه، نماد آئینه در اساطیر، آئینه در متون دینی و عرفانی، مفاهیم مستتر در آئینه مانند خودآگاهی پرداخته‌اند. نگارندگان پیوند مفهوم آئینه را در زبان نمادین آن می‌دانند. آئینه در بندهشن به نماد خورشید و در مرصادالعباد آئینه را بازتابنده صفات انسان و انسان را مظهر صفات خدا می‌داند.

علی‌آبادی و جمالیان (۱۳۹۱) در مقاله‌ای تحت عنوان «بازشناسی الگوهای آئینه‌کاری در بناهای قاجاری شیراز»، با ارائه تاریخچه مختصری از آئینه‌کاری، به بررسی انواع نقوش گره و اسلیمی و هندسی آئینه‌کاری و همچنین تکنیک‌های مختلف آئینه‌کاری اعم از آئینه روی گچ، آئینه روی آئینه پرداخته‌اند و به این نتیجه می‌رسند که تکنیک آئینه‌کاری بسته به نوع اماکن و کاربرد، متفاوت است.

## وحدت و کثرت

نظریه وحدت وجود که بسیاری از معانی فلسفی و عرفانی از آن نشأت گرفته است، سابقه طولانی در تاریخ دارد و از دو هزار سال قبل از میلاد مسیح در تفکر اقوام هندی به چشم می‌خورد. در نظر برهمنان پیش از آنکه خدایان متعدد در آسمان‌ها قرار گیرند و کوه، دریا، جنگل و بشر را خلق کنند، یک موجود واحد وجود داشته است. همچنین در نظریات فیثاغورث، رواقیون، نوافلاطونی‌ها و بودا نیز به مبحث وحدت وجود اشاراتی شده است. بحث کثرت موجودات که در برابر وحدت وجود به میان می‌آید را به حکمت مشاء نسبت می‌دهند. بر اساس این نظریه، عالم حقایق از موجوداتی تشکیل می‌شود که ذات هر یک با دیگری در ارتباط مستقیم است. زیرا همه از یک ذات واحد خلق شده‌اند.

وحدت به کثرت در برابر کثرت به وحدت، یکی از مفاهیم اصلی فلسفه و عرفان اسلامی است که در تمام شاخه‌های هنر اسلامی نمود بارز دارد. در نظر آیت‌الله مکارم شیرازی (۱۳۹۷) مفهوم وحدت و کثرت از مسائل بسیار مهم فلسفه و عرفان اسلامی است و سابقه‌ای طولانی در تاریخ فلسفه اسلامی دارد. اصل وحدت در عین کثرت و کثرت در عین وحدت یکی از مباحث مهم عقلانی در بحث وحدت وجود و اثبات آن است. بدین معنا که خداوند واحد کثیر و

عالم، کثیر واحد است. بر اساس عرفان اسلامی، وحدت در عین کثرت و کثرت در عین وحدت عبارت است از: انحصار وجود در خداوند که از غایت وسعت و احاطه، سایر اشیاء را نیز در بردارد (بلخاری قهی، ۱۳۹۰: ۲۱). در نظر بلخاری قهی، نظم کثرات در ایجاد وحدت نقشی اساسی دارد تا آنجا که اگر در وجود و حضور خللی وارد شود، قطعاً نمی‌تواند تمثیلی از وحدت باشد (همان: ۲۲). اهمیت وحدت و کثرت باعث شده تا عرفا، صوفیان، شاعران و علمای معاصر به تفسیر مفصل آن بپردازند و شرح‌هایی بر این مفهوم بنویسند. در تفسیر وحدت و کثرت نخست مفهوم وجود شرح داده می‌شود. وجود حقیقت واحد است و در عین حال نسبت مصادیق مختلف آن به یکدیگر تشکیکی است. کثرت مصادیق وجود حقیقی بر دو گونه است: کثرت طولی که رابطه خالق و مخلوق است و کثرت عرضی که رابطه انسان‌های یک ملت است.

علما و عرفا برای بیان وجود، ابتدا به اثبات وجود حق تعالی می‌پردازند، و برای این منظور مثال‌هایی مانند هستی و نیستی، نور و ظلمت، وجود ممکن و وجود واجب و وحدت و کثرت بیان می‌شود. همچنین جهت تفسیر و رسیدن به مفهوم وحدت از مثال‌های متفاوتی مانند عاشق و معشوق، شاهد و مشهود و یا عالم و معلوم استفاده می‌شود. در این تفاسیر به جهت تثبیت وحدت، کثرت وجود و نفوس مخلوقات نیز بیان می‌شود که درک این دو مفهوم و اتصال آن‌ها به یکدیگر را توجیه می‌نماید. درک وحدت وجود منوط به درک تضاد و رابطه بین وحدت و کثرت است. عرفا، ذات حق تعالی را مظهر تجلی صفات جلالی و جمالی دانسته و نسبت آن را با وحدت و کثرت بیان می‌دارند. لینگز معتقد است، از آنجا که عالم مظهر خداست و خداوند عالم مجردات را از صفات خود آفریده، در نتیجه تمامی صفات جمالی (وحدت) و صفات جلالی (کثرات) در عالم موجود است (لینگز، ۱۳۷۸: ۱۷۰).

پس از اثبات وجود خدا به مسئله ماهیت انسان پرداخته می‌شود. برخی فیلسوفان به پیروی از ارسطو که انسان را حیوان ناطق می‌نامد، وحدت نوعی انسان را امری قطعی دانسته‌اند. موحدی (۱۳۹۴) معتقد است که در نظریه کثرت نوعی و در تعریف انسان، هر فرد انسانی را نوعی واحد تلقی می‌کنند که حیوان ناطق بودن به‌عنوان جنس مشترک میان تمام انسان‌ها یکی است. از این‌رو هر شخص منحصر به یک نوع است. (موحدی، ۱۳۹۴: ۴۲) در جهت

تعریف وحدت نوعی انسان به مسائل انسان‌شناسی و مسائل مرتبط با انسان در جهان پرداخته‌شده و در بحث کثرت نوعی انسان به تفسیر نفس، عاقل و معقول و ظرف و مظلوف اشاره می‌شود.

نظریه وحدت و کثرت در خصوص ادیان نیز مطرح‌شده است. برخی اندیشمندان بر وحدت ادیان و به طبع آن وحدت انبیاء اعتقاد دارند. در واقع وحدت ذاتی ادیان به معنای وحدت انبیاء است (ترکمانی و همکاران، ۱۳۹۴: ۶۱). از آنجاکه تمام انبیاء در ادوار تاریخ به وحدانیت خداوند تاکید داشته و به جهت یکتاپرستی و نفی بت‌پرستی بشریت تلاش می‌نمودند، وحدت ادیان قابل اثبات می‌نماید.

### آئینه

آئینه واژه‌ای پهلوی است و اصل آن از «آدو نک» به معنی «آیین، رسم، نوع، وجه، شکل، مثال» و از «آینک» به معنی آیین و طریقه و همچنین از پیشوند "ad" به معنی دیدن ساخته‌شده است. یعنی چیزی است که بدان شکل را می‌بینند (مقیم پور بیژنی، ۱۳۸۷: ۷۰). کلمه آینه مخفف شده کلمه صحیح آئینه است که به‌مرور زمان مورد استفاده قرار گرفته است. آئینه وسیله‌ای است که به علت صافی و بازتاب بسیار نور، تصاویر اجسام را نشان می‌دهد. اگرچه آئینه کاربردهای بسیاری دارد اما بیشترین کاربرد آن در زندگی روزمره انسان برای خودنگری است.

انسان از قدیم جهت خودنگری از آب استفاده می‌کرده است. فلوطین نیز در مطالب خود از تشبیهاتی میان آب و آئینه سخن می‌گوید. آئینه در زمان قدیم از صیقل فلزاتی مانند مس، برنز یا آهن به دست می‌آمده است. آئینه از دیرباز در فرهنگ ایرانیان باستان وجود داشته است. در کاوش‌های باستانی آئینه‌هایی گرد از جنس مس متعلق به هزاره چهارم ق.م در سیلک کاشان، و آئینه‌های برنزی با قدمت بین یک تا سه هزار سال ق.م در تپه حصار دامغان، شوش و خورین فارس کشف شده است (روستا، ۱۳۹۵: ۶۵). کاخ تچر تخت جمشید که از صیقل سنگ سیاه، شفاف شده است، نخستین تالار آئینه جهان نامیده می‌شود. همچنین قاب آئینه سیمینی از دوره ساسانیان، آئینه شیشه‌ای کوچک با پوشش قیر در کاوش‌های هفتون تپه سلماس، به دست آمده است (ساعدی، ۱۳۹۶: ۴۶). در بندهشن، از آئینه به عنوان یکی از اجزای

پنج‌گانه بدن آدمی نام‌برده شده است، آئینه بخشی از وجود انسان است (عامری و پناهی، ۱۳۹۴: ۱۴۴).

شیشه به صورت معمولی توان بازتاب بالایی ندارد و آئینه‌وار نیست. به همین دلیل پشت آن را با ورقه‌هایی از جیوه، سرب، قلع یا طلا می‌پوشانند. آئینه‌های امروزی نخستین مرتبه در سده ۱۲ میلادی تهیه شدند و مرکز تولید آن در ونیز بود. آئینه کاربرد وسیعی در علوم، فیزیک، روانشناسی، طب، صنعت، معماری و زندگی روزمره انسان دارد. آئینه به دلیل قابلیت نشان دادن بدون محدودیت اجسام، حضور در اسطوره‌ها و فرهنگ ملل، مورد توجه عرفا قرار گرفت و در گذر زمان به نماد تبدیل شد (همان: ۱۴۵).

### رمز و نماد آئینه

آئینه چیست؟ که هم خود رمز است و هم رمزِ رمز است؟ (کمالی زاده، ۱۳۸۹: ۷۷) آئینه در گذر زمان معانی نمادین بسیاری یافته است. آئینه در متون اساطیری ایران دو کارکرد متفاوت دارد. از یک سو معنای منفی مانند نشانه غرور، شهوت و جادوگری، در دیگر سو مظهر آگاهی، خرد و ارتباط با نور و خورشید می باشد. در اساطیر، انسان با نگاه کردن در آئینه از خود شناخت پیدا کرده و باروح خود یکی می‌شود. بسیاری آئینه را همان روح انسان می‌دانند که منعکس کننده دانش و خرد درونی فرد است. آئینه در اساطیر نماد اشراق است، در واقع نماد فرزاندگی و آگاهی است (شوالیه<sup>۱</sup> و گربران، ۱۳۸۴: ۳۲۵)؛ اما آئینه چهره‌ای جادویی نیز در اساطیر دارد. از یک سو تصویر انسان را در خود دارد و از سویی تنها تصویر است و وجودی از خود ندارد. هم انسان را در خود دارد و هم اینکه نمی‌تواند روان و تصویر انسان را در خود محبوس کند. اما زمانی که از آئینه با کاربرد حقیقی آن به عنوان ابزاری برای تماشا و آراستگی ظاهری استفاده می‌شود، آئینه با صفات رذیله مانند خودپرستی و غرور ارتباط می‌یابد.

آئینه بازتاب چیست؟ تعاریف و پاسخ‌های متعددی برای این پرسش وجود دارد. برخی آن را تنها منعکس کننده صورت می‌دانند و برخی آئینه را وسیله‌ای برای بازتاب حقیقت و آگاهی درونی انسان. بازتاب هوش یا کلام الهی در آئینه، آن را همچون نماد ظهور نشان می‌دهد، که

بازتابنده خرد خلاق است. آینه یک شراکت متقابل است فی‌مابین ناظر و خالق. خداوند در قلب صاف انسان عابد و مؤمن متجلی می‌شود و انسان پاکیزه نیز منعکس‌کننده صفات والای الهی بر روی زمین خواهد بود. درواقع آینه تنها فعل انعکاس تصویر را انجام نمی‌دهد، و وقتی روح یک آینه تام و تمام‌شده باشد با تصویر شریک می‌شود (همان: ۳۳۰).

### نماد آینه در نظر عرفای مسلمان

مشهورترین مثال در عرف عرفا و حکما برای بیان وحدت وجود و شهود، آینه است (بلخاری قه‌ی، ۱۳۹۴: ۳۸۴). نماد آینه در متون عرفانی، با تغییر معنای اسطوره‌ای آن، به سمبلی از قلب عارف و انسان کامل تبدیل شده است که آن را «آینه دل» یا «آینه قلب» می‌نامند. یکی از خصوصیات آینه که باعث استفاده مکرر آن در عرفان شده، ذات نمایان‌سازی آن است. آینه هر چه در آن بازتابد را نشان می‌دهد، بدون هیچ تغییر. آینه نه بدین دلیل که ساده‌ترین و شفاف‌ترین تشبیه برای بیان تجلی است، بلکه به دلیل دارا بودن برخی خصوصیات برای عرفا در جهت تبیین مفهوم و منظورشان برگزیده شده (همان: ۳۸۷).

حدیثی از حضرت محمد (ص) آمده است که می‌فرمایند: *الْمُؤْمِنُ مِرَاتُ الْمُؤْمِنِ*، مؤمن آینه مؤمن است. تفاسیر بسیاری بر این حدیث نوشته شده است و بسیاری از علما معتقدند همان‌گونه که مؤمن آینه مؤمن است، آیا بدی‌ها و گناهان مؤمن نیز در این آینه نمایان خواهد شد؟ پاسخ این سؤال در قلب مؤمن نهفته است. مؤمن واقعی زمانی می‌تواند آینه برادر دینی خود باشد که قلب صاف و صیقل‌خورده داشته باشد. هر چه آینه قلب مؤمن شفاف‌تر باشد، مؤمن اصیل‌تر و اصلاح‌گر خواهد بود و وجود بهتری از برادر مؤمن خود را منعکس خواهد ساخت. مؤمن هر چه سطح آینه قلب خویش را صیقل دهد می‌تواند با خلوص، هر چه در پیرامون وی است را منعکس کند (شوالیه و گربران، ۱۳۸۴: ۳۳۳).

در مناظره امام رضا(ع) و عمران صاحبی، امام پس از تشبیه خداوند به نور، این‌گونه ادامه می‌دهند که: زمانی که مقابل آینه می‌ایستی عکس در آن منعکس می‌شود، آیا تو در آینه‌ای یا آینه در تو؟ اگر هیچ‌کدام در یکدیگر نیستید، [که حق هم همین است] پس چگونه است که تو خود را درون آینه دیده‌ای و بر وجود خود استدلال نموده‌ای؟ (فاضلی، ۱۳۹۶: ۸۷) امام رضا(ع) می‌فرمایند: حضور خداوند در نفوس آدمی نیز این‌گونه است. انسان نه می‌تواند خداوند



را ببیند و نه می‌تواند منکر وجود خداوند شود. خداوند، بدون هیچ‌گونه تغییری و بدون اینکه چیزی از وجود او کسر شود، در بندگانش ظهور و حلول نموده است. تنها ظرف وجودی و آینه قلب مؤمن است که چگونگی بازتاب تصویر الهی را ممکن می‌سازد. حق در آینه‌ای تجلی کاملی خواهد داشت که صاف و شفاف باشد. آینه از برای اینکه بتواند اشیا را در خود نمودار سازد باید صیقل بخورد و به همین معنا انسانی که می‌خواهد آینه صفات جمال و جلال حق باشد باید دل‌وجانی شسته از زنگار و زوده از اغیار داشته باشد (بلخاری قهی، ۱۳۹۴: ۳۹۱).

آینه که بیانگر وحدت شاهد و مشهود است نزدیک‌ترین رمز مشاهده معنوی و عرفانی نیز است. آینه نماد امکاناتی است که ذات خداوند در اختیار دارد تا به مدد آن متجلی شود. به‌نحوی که برخی مانند عین‌القضاء همدانی مدعی شده‌اند که اگر خدا آینه را خلق نمی‌کرد معنای وحدت وجود قابل تبیین و تمثیل نبود (کاکایی، ۱۳۸۰: ۸۹). عین‌القضاء همدانی می‌نویسد: «خداوند چون بخواهد که خود را بیند در آینه روح ما نگیرد. خود را بیند که بی‌چون شده از ادراک حُسن و جمال بی‌چونی، برابر درآید ... این آن مقام باشد که او خود را در آینه روح ما بیند» (بلخاری قهی، ۱۳۹۴: ۳۸۹).

سهروردی از عالم دیگری مانند عالم مثل افلاطون سخن می‌گوید و معتقد است که تصویر اشیاء در آینه نیست بلکه در عالم دیگری موجود است. در نظر سهروردی صور موجود در آینه از خود آینه ناشی نشده‌اند، بلکه تنها مظهر یا محل ظهور صوری است که در مقابل آن قرار می‌گیرد و حقیقت این صور متعلق به عالم مثال است. به نظر سهروردی میان دیدن شی در جهان خارج و دیدن شی در آینه تفاوت است. آنچه انسان در آینه مشاهده می‌کند چیزی است که فقط از طریق اتصال نفس به عالم مثال حاصل می‌گردد (کمالی زاده، ۱۳۸۹: ۷۸).

ابن عربی، آینه را نزدیک‌ترین و بهترین مثال برای تمثیل تجلی حق در عالم وجود می‌داند. چنانکه می‌گوید: «در ممکنات وجودی غیر از وجود حق نیست، مانند صورت در آینه» (کاکایی، ۱۳۸۰: ۹۴). ابن عربی معتقد است، همان‌طور که جوهر هر فرد در ذات حق منعکس است، ذات حق در جوهر فرد بازمی‌تابد (شوالیه و گریبان، ۱۳۸۴: ۳۳۱). ابن عربی در کتاب فُصوص الحِکَم همه صور را مظهر حق می‌داند و همه جهان را سایه‌ای از بازتاب الهی می‌داند،

«مانند این است که عین واحدی به‌عنوان آئینه باشد ... آئینه در اینجا عین واحدی است که صور ظاهرشده در آن کثیرند» (بلخاری قهی، ۱۳۹۴: ۴۲). ابن عربی عالم و انسان کامل را آئینه حق دانسته، که نظر در آئینه باعث انعکاس تصویر می‌شود و در هر آئینه هر چه در آئینه دیگر است ظاهر می‌گردد. در نظر محی‌الدین ابن عربی، جهان صغیر و کبیر، همچون دو آئینه رو به روی یکدیگر قرار گرفته‌اند، و در هر یک دیگری منعکس می‌شود. در نظر ابن عربی خداوند از آن جهت که شکل ناپذیر است، آئینه‌ای می‌سازد تا صفات و اسماء خود را در آن ببیند: «پس او (حق) آئینه توست تا خود را ببینی و تو آئینه اویی تا او اسماء خود و ظهور احکام آن‌ها را ببیند و این اسماء و احکام آن‌ها چیزی جز عین او نیست» (همان: ۳۸۹). در واقع در نظر ابن عربی، حق و خلق دو وجه حقیقت و دو سوی آئینه هستند. اگر از جهت وحدت بدان نظر شود حق، و اگر از جهت کثرت بدان نظر شود، خلق است (ابراهیمی دینانی، ۱۳۸۱: ۹۳).

### نماد فنا در آئینه

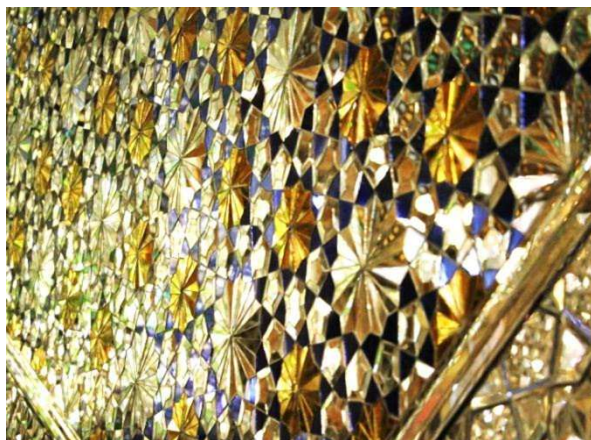
یکی دیگر از خصوصیات آئینه که تمثیل آئینه را جهت عرفان مناسب می‌کند، فنا است. مادامی که ناظر به تصویر خود بنگرد آئینه را نمی‌بیند و زمانی که جرم آئینه را ببیند خودش دیده نمی‌شود. تجربه وحدت وجود نیز بر این اساس قابل درک خواهد بود. عارف با وصول به وحدت وجود یا وحدت شهود، مقام فنا را تجربه می‌کند (کاکایی، ۱۳۸۰: ۸۰). انسان با نظر کردن به آئینه در واقع در حال تماشای خود به‌عنوان مخلوق خداوند و بازتابنده صفات خداوندی است. انعکاس تصویر ناظر در آئینه نباید دلیل غرّه شدن انسان بر زیبایی‌های خود و جهان پیرامونش شود زیرا سبب می‌شود خداوند را از یاد ببرد. بلکه آئینه باید نشان‌دهنده قدرت خداوند در خلق مخلوق و بازتابنده صفات خداوندی در نهاد انسان باشد. همین‌که انسان عابد و عارف به فنا رسیده باشد می‌تواند با نظر کردن در آئینه، تجلی خداوندی را ببیند.

### – زدودن زنگار آینه در عرفان

در بیان نماد آینه و تشبیه آن به دل مؤمن مسئله زنگار به میان می‌آید. از آنجاکه در گذشته آینه‌ها از جنس فلز بوده‌اند و فلز در گذر زمان، در مجاورت هوا خورده شده و زنگ می‌زند، بنابراین تپاه‌کننده آینه فلزی، زنگار است. در نتیجه آینه که در عرفان، نماد قلب انسان است با زنگار همراه است که نشانه‌ای از گناه و پلیدی است. خداوند در قرآن اشاره‌ای مستقیم به زنگار و کدورت دل مؤمن که همان گناهان است، دارد و این اشاره می‌تواند دلیل استفاده از این نماد در عرفان باشد. در آیه شریفه ۱۴ سوره الْمُطَفِّفین، کلمه «رآن» به معنای زنگار بر آینه دل مؤمن است. «كُلَّا بَل رَانَ عَلٰی قُلُوبِهِمْ مَا كَانُوْا يَكْسِبُوْنَ ... گناهانی که همواره مرتکب شده‌اند بر دل‌هایشان چرک و زنگار بسته است». این زنگار انسان را از یاد خدا دور می‌کند. ویژگی اصلی آینه، تجلی و نمایش است، یعنی هر چه در برابر آینه بگذارند همان را بی‌کم‌وکاست نشان می‌دهد و هر چه آینه صیقلی‌تر و شفاف‌تر باشد، بازتاب واقعی‌تر خواهد بود. جهت از بین بردن زنگار آینه باید آن را صیقل بکشند تا باز شفاف و عاری از آلودگی گردد. بنابراین اگر انسان دل را صیقل دهد، می‌تواند آینه‌ای گردد که به اندازه استعداد خویش ذات حق تعالی را منعکس می‌کند (عامری و پناهی، ۱۳۹۴: ۱۶۶). صیقل در اینجا نماد تزکیه روح مؤمن است. انسان‌ها بسته به استعداد و میزان صیقل دادن نفس خویش، خدا را نشان می‌دهند. شاعران و عرفا بارها ریاضت و طی طریق را زدودن زنگار از آینه دل تشبیه کرده‌اند. عطار روح انسان را سطح صیقلی آینه می‌داند و جسم را در کدورتش چون پشت آینه می‌داند. این روح و نفس است که باید از ناپاکی‌ها زدوده شده و صیقلی شود و این امر میسر نخواهد شد مگر با مجاهدت، ریاضت و حرکت به سوی کشف و شهود. وقتی قلب از همه پلیدی‌های خود پاک‌شده و زنگار از خود بزداید، آدمی به این حقیقت می‌رسد که «خداوند آینه‌ای است که تو خود را در آن می‌بینی، همان‌گونه که تو آینه حق هستی که حق تعالی در آن، اسماء خود را مشاهده می‌کند» (نصر، ۱۳۸۲: ۱۲۲). قلب صیقلی انسان نمودی از پاکی روح است و پیامبران و اولیای حق بهترین نمونه و برترین انسان‌ها هستند. اینان بنا به صفای باطن نه تنها قادر به دیدن صور بلکه قادر به افشای اسرار باطنی نیز هستند. به عبارتی مانند پیامبران که چنان به صفای دل رسیده‌اند که بازتاب‌دهنده نور اشراقی حق تعالی هستند و می‌توانند راهنما، راه گشا و روشن‌کننده مسیر شناخت برای دیگر انسان‌ها بر روی زمین نیز باشند.

## آینه‌کاری

به استفاده از قطعات کوچک و بزرگ آینه برای تزئین سطوح داخلی بنا، هنر آینه‌کاری می‌گویند. آینه‌کاری را باید واپسین ابتکار هنرمندان ایرانی در گروه هنرهای زیبا دانست که ایرانیان در معماری داخلی و تزئین درون بنا به کار گرفته‌اند (علی‌آبادی و جمالیان، ۱۳۹۱: ۱۸). این هنر کاملاً اسلامی است و می‌توان آن را دینی تلقی کرد. آینه‌کاری ایرانی گونه‌ای دیوارنگاری با ویژگی‌های خاص است که با انواع دیوارنگاری در جهان تفاوت دارد. هنر آینه‌کاری ابتدا در تزئین فضای داخلی خانه‌ها و باغ‌ها بکار رفت، سپس جهت تزئین زیارتگاه‌ها و بقاع متبرکه مورد استفاده واقع شد که همچنان پابرجاست. همچنین امروزه آینه در طراحی دکوراسیون داخلی بسیار مورد استفاده است. حاصل هنر آینه‌کاری انعکاس پی‌درپی نور در فضا و تالو و درخشش و ایجاد فضایی معنوی است (مجدکمای، ۱۳۹۲: ۱).



تصویر ۱- آینه‌کاری با نقوش هندسی، رواق تالار آینه حرم مطهر حضرت شاهچراغ (ع)

### - تاریخچه آینه‌کاری

از آنجاکه در زمان پیش از اسلام و در آثار باستانی به‌دست آمده از پارت‌ها و ساسانیان قطعات شیشه یافت شده است، می‌توان نتیجه گرفت که صنعت شیشه‌سازی پیشینه‌ای قدیمی در ایران دارد. هرچند صنعت شیشه‌گری در باستان بسیار پیشرفته بوده و این امر از ظروف شیشه‌ای به‌دست آمده کاملاً مشهود است، اما آینه به معنای امروزی اختراع نشده و در گذشته وجود نداشته است. متأسفانه پیشینه هنر آینه‌کاری و استفاده از آینه‌های شیشه‌ای در تزئین ابنیه معماری اسلامی ایران به سبب کمبود مدارک و شواهد، چه

به شکل نمونه‌های بازمانده، چه به صورت اسناد و مدارک مکتوب، چندان روشن نیست (شاطریان، ۱۳۹۰: ۳۰۳). برخی ریشه استفاده از آینه در بنای معماری را منسوب به باور ایرانیان باستان در خصوص پاکی آب و آینه دانسته و برخی معتقدند به کارگیری آینه شکسته در بنا ریشه اقتصادی دارد (مجد کمایی، ۱۳۹۲: ۳).

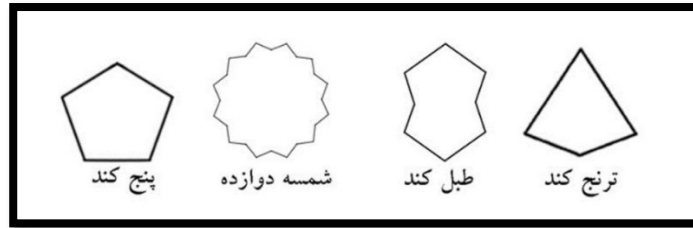
آینه‌های شیشه‌ای از سده دهم هجری (شانزدهم میلادی) از اروپا، به‌ویژه ونیز، به ایران وارد می‌شد، هنگام حمل و نقل در راه می‌شکست. هنرمندان ایرانی با بهره‌گیری از این قطعه‌های شکسته راهی ابتکاری یافتند و از آن‌ها به صورت آینه کاری استفاده نمودند (سمسار و ذکاء، ۱۳۷۴: ۱۴۸). پس از آن تولید آینه رونق گرفت و با پیشرفت صنعت و تقاضای زیاد، جام‌های نازک آینه در سده سیزدهم هجری قمری (سده نوزدهم میلادی) در آلمان تولید و به ایران وارد شد. به دلیل ورود اتباع دیگر کشورها به ایران در زمان صفوی و قاجار، ورود آینه به ایران در این زمان رخ داد. حال هنرمندان ایرانی می‌توانستند آینه‌ها را به اشکال موردنظر برش زده و به کار ببرند. شواهد و مدارک تاریخی موجود حاکی از آن است که، برای نخستین بار آینه در تزیین بنای خانه شاه‌تهماسب صفوی در سال (۹۴۸ هجری قمری) در قزوین استفاده شده است (علی‌آبادی و جمالیان، ۱۳۹۱: ۲۰). پس از انتقال مرکز حکومت صفوی از تبریز به اصفهان شاهد استفاده آینه در تزیین کاخ‌های صفوی هستیم. از این کاخ‌ها می‌توان به «کاخ آینه» اشاره کرد، که به سبب استفاده بسیار از آینه در تزیین آن بدین نام شهرت یافته بود. این کاخ در کنار زاینده‌رود بود. جهت تزیین سقف، تالار، ایوان و دیوارهای کاخ آینه از آینه‌های یکپارچه در اندازه‌های ۱/۵ تا ۲ متر استفاده شده بود. پس از آن در تزیین کاخ چهل ستون اصفهان نیز استفاده از آینه در دیوار تالار و سقف بالای حوض را شاهد هستیم که از آینه‌های بزرگ و شفاف استفاده شده بود که در آن زمان به «آینه چهل ستون نما» یا «آینه جهان نما» شهرت داشته. نخستین بنای آینه کاری شده در شیراز، دیوان خان کریم خان زند (ارگ کریم خان زند) بود که آن هم به سال ۱۲۰۹ هجری قمری به فرمان آقا محمدخان قاجار ویران شد (صادقپور و بارانی، ۱۳۹۷: ۱۸۰).

هنر معماری در دوره قاجار رو به افول رفت اما همچنان با شکوه دوران صفوی مقایسه می‌شد. از این رو هنرمند به دنبال ارائه طرحی نو، از آینه کاری که هنری تازه و خلاقانه بود

به‌وفور استفاده می‌کرد. آئینه‌کاری در دوران قاجار رونق گرفت و روزبه‌روز آثار شگرفی با استفاده از آئینه در تزیین مقرنس، دیوار، حاشیه طاقچه‌ها و ازاره‌ها به وجود آمد. در ابتدا هنر آئینه‌کاری تنها برای تزیین اماکن مقدس و کاخ‌ها مورد استفاده بود. اما در دهه‌های پایانی سده چهاردهم هجری (پایان سده نوزدهم میلادی) استفاده از هنر تزیینی آئینه‌کاری به صورتی گسترده در بعضی خانه‌های مسکونی و مراکز عمومی را شاهد هستیم. این تغییر کاربری در استفاده از آئینه‌کاری تزیینی در ابنیه «در شیوه سنتی آئینه‌کاری بی‌تأثیر نبود و با نوآوری‌های تازه همراه شد» (کیانی، ۱۳۷۲: ۲۴۱). از زیباترین آثار آئینه‌کاری ایران می‌توان به تالار آئینه کاخ گلستان، تالارها و اتاق‌های شمس‌العماره، نارنجستان قوام شیراز، و در بقاع متبرکه صحن دارالسیاده حرم امام رضا (ع)، صحن جدید حرم حضرت معصومه (س) و حرم حضرت شاهچراغ (ع) اشاره کرد.

### نقوش آئینه‌کاری

نقوش آئینه‌کاری نیز مانند دیگر هنرهای تزیینی اسلامی از نقوش اسلیمی و آیات قرآنی و روایات بهره جسته است. رایج‌ترین طرح و نقش مورد استفاده در آئینه‌کاری، طرح‌های هندسی شامل قطعات کوچک مثلث و لوزی که دوایر متحدالمرکز و مدارات هم‌ردیف از طرح‌های ستاره گونه ایجاد می‌کنند و همچون پرتوهایی از آسمان و خورشیدند. طرح‌ها و نقوش آئینه‌کاری که مشابه آلات گره کاشی‌کاری و گره چینی است معانی مستتر در خود جای دارند. (تصویر ۲) به‌عنوان مثال شمسه تداعی‌کننده خورشید است و انواع ستاره‌های پنج‌پر تداعی‌کننده ستاره‌های آسمان هستند. با به هم پیوستن قطعات کوچک آئینه و نقوش هندسی طرح‌های بزرگتری مانند قاب خاتم و پوشاندن مقرنس و سکنج زیر گنبد انجام می‌شود. از دیگر طرح‌های مورد استفاده در آئینه‌کاری، اسلیمی است. اسلیمی که همان طرح‌ها و نقوش رونده شاخ و برگ موجود در تزیینات معماری است، در آئینه‌کاری نیز مورد استفاده قرار گرفته است. طرح‌های گل و گلدان، آیات قرآنی، شاخ و برگ گیاهی نیز از این دسته هستند (صادقپور و بارانی، ۱۳۹۷: ۱۸۶).



تصویر ۲: نقوش هندسی پر کاربرد در آینه کاری (نگارنده)

## هدف آینه کاری

آینه کار با ایجاد اشکال و طرح‌های منظم و هندسی از قطعات کوچک و بزرگ آینه در سطوح داخلی بنا و کنار هم قرار دادن این سطوح، فضایی درخشان و پرتاللو پدید می‌آورد. حاصل استفاده از قطعات بی‌شمار آینه، بازتاب بی‌درپی نور و ایجاد فضائی پرنور، دل‌انگیز و رویایی خواهد بود. کمالی زاده معتقد است هنر آینه کاری در ابنیه اسلامی ایران با معانی نهفته همراه بوده و بیانگر عالم مثال است (کمالی زاده، ۱۳۸۹: ۴۹). چندین هدف در استفاده از آینه در بنا وجود دارد. آینه کاری نخست با هدف تزئین بنا شروع شد. یکی از اصلی‌ترین موارد استفاده از آینه‌های بزرگ در ابنیه، استفاده جهت خودبینی و از ابزار روزمره زندگی ساکنین منزل بوده است. همچنین در منازل مسکونی به جهت افزایش نور در شب، چراغ لاله را در طاقچه‌ها مقابل آینه قرار می‌دادند. همچنین در فضاهایی که از نور چندان برخوردار نبودند، با نصب آینه بزرگ بر روی دیوار مقابل پنجره، نور تابیده شده به اتاق را افزایش می‌دادند (مجدکمایی، ۱۳۹۲: ۲). علاوه بر آن مجدکمایی معتقد است، در برخی ابنیه باهدف امتداد فضا، نصب آینه‌های بزرگ بر دیوارهای روبرو این تصور را در ذهن بیننده ایجاد می‌کنند که دیواری که به آینه اختصاص یافته ادامه دارد. لیکن بر کسی پوشیده نیست که استفاده از قطعات شکسته آینه در حاشیه دیوارها، در ارسی و در تلفیق با تزئینات گچی صرفاً جنبه تزئینی داشته است. آینه کاری بناهای متبرکه کم از آینه کاری دیگر ابنیه ندارد، اما علاوه بر هدف تزئین بنا به بهترین شکل، هدف فضا سازی معنوی را نیز در خود دارد. هنرمند آینه کار سعی در اتصال زمینه‌های دوبعدی و سه بعدی فضا در یکدیگر دارد. آینه کار بر آن است تا بیننده موضوع را از زوایای دید مختلف ببیند. در آینه کاری بناهای مذهبی هنرمند از استفاده از پرسپکتیو رایج نیز دست می‌کشد و زاویه دید جدید و متعددی به مخاطب ارائه می‌دهد (همان: ۱).

### معرفی بنای حرم مطهر حضرت شاهچراغ (ع)

بارگاه ملکوتی حضرت سید میراحمد(ع)، پسر ارشد امام موسی الکاظم (ع) امام هفتم شیعیان، ملقب به شاهچراغ، برادر بزرگ‌تر امام رضا (ع)، در شیراز است. وجود این بنای مقدس و سایر امامزادگان مدفن در این شهر، باعث شده شیراز به‌عنوان سومین حرم اهل‌بیت(ع) نام‌گذاری شود. به دلیل وجود مقبره این بزرگوار در شیراز، این شهر همیشه مرکزی برای نشر و توسعه مذهب شیعه در جنوب کشور بوده است. این آرامگاه در نظر مردم شیراز از اهمیت بسیاری برخوردار است، و اعیاد و عزاداری‌های مذهبی مانند مراسم محرم و صفر در این حرم مقدس انجام می‌گیرد. این امام بزرگوار که در راه سفر به سوی خراسان برای بیعت و پیوستن به برادر خود بوده‌اند، توسط مأموران خلیفه عباسی، مأمون، در شیراز به شهادت می‌رسند. از جهت پیدایش قبر حضرت احمد بن موسی (ع) اطلاعات مطمئنی در دست نیست؛ اما بنا بر دلایل متقن، قبر حضرت در زمان اتابکان و در عصر امیر مقرب‌الدین مسعود بن بدر بین سال‌های ۶۲۳ تا ۶۵۹ ه.ق، یافت شده است (ندیم و همکاران، ۱۳۹۷: ۹۶ و ۹۷).



تصویر ۳: نمایی از حرم حضرت شاهچراغ (ع) شیراز، قاجار، مأخذ: کیانی، ۱۳۷۲، ۱۸۴)



در سال ۷۴۵ ه.ق به دست تاشی خاتون مادر ابواسحاق اینجو در خصوص گسترش و نوسازی حرم حضرت شاهچراغ (ع) اقدامات بسیاری انجام گرفته است. بنای امروزی شاهچراغ باقی مانده بقایای موقوفات و تعمیرات بانو تاشی خاتون است (همان: ۹۶). از موقوفات مهم بانو تاشی خاتون به حرم حضرت شاهچراغ (ع) می توان گنبد و بارگاه، زاویه، مدرسه، کتابخانه، قرآن پیر یحیی جمالی صوفی و مقبره خود بانو تاشی خاتون در مجاورت حرم حضرت شاهچراغ (ع) اشاره کرد، که اکنون به جز قرآن، همگی از بین رفته اند (همان: ۱۰۲). آستان مقدس حضرت شاهچراغ(ع) چندین مرتبه در سالهای ۹۹۷، ۱۳۳۹ و ۱۳۶۹ ه.ق به دلیل زلزله آسیب می بیند. در سال ۱۱۴۲ ه.ق با مبالغ اهدایی نادرشاه افشار، تعمیرات گسترده ای بر ساختمان حرم انجام می گیرد. به دلیل اهمیت و تقدس حرم مطهر حضرت شاهچراغ (ع) در ادوار مختلف، متولیان و حکام بهترین و کامل ترین نمونه های تزیینات معماری را جهت این بنا به کار برده اند. همین امر سبب شده که حرم حضرت شاهچراغ (ع) جمیع هنرهای معماری اسلامی را در خود داشته باشد (پایگاه اطلاع رسانی آستان مقدس حضرت احمد بن موسی الکاظم شاهچراغ (ع)).<sup>۱</sup>



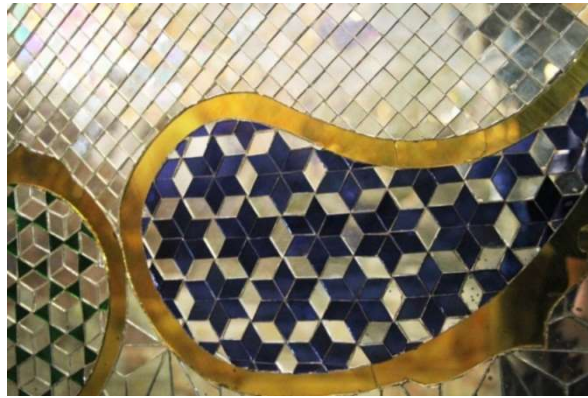
تصویر ۴: نمایی از صحن احمدی حرم مطهر حضرت شاهچراغ (ع)

<sup>۱</sup> www. shahecheragh.ir

### آئینه‌کاری حرم حضرت شاهچراغ (ع)

این بخش با استفاده از مشاهده میدانی و عکسبرداری آئینه‌کاری حرم حضرت شاهچراغ (ع) توسط خود نگارنده انجام گرفته است. در تزئین دیوارهای داخلی حرم مطهر حضرت شاهچراغ تماماً از آئینه‌کاری استفاده شده است. از نکات موردتوجه در آئینه‌کاری حرم حضرت شاهچراغ (ع) در مقایسه با دیگر بقاع متبرکه، وجود تزئینات بیشتر، استفاده از رنگ‌های متنوع، استفاده از فضای بیشتری جهت آئینه‌کاری، پوشاندگی کل سطح دیوارها تا سقف با آئینه‌کاری و تعدد طرح‌های تزئینی در این بنا می‌باشد. اگرچه در رواقات جانبی ضریح، جهت آئینه‌کاری دیوارهای روبرو از یک طرح استفاده شده، اما در کل فضا طرح قاب‌های آئینه هر رواق متفاوت بوده و طرح‌ها تکرار نشده‌اند. بیشترین تزئینات آئینه‌کاری در حرم حضرت شاهچراغ مربوط به طاق بالای درهای ورودی و خروجی است. بالای طاق‌ها نیز یک به یک تزئینات گچبری و آئینه‌کاری دارد (صادقپور و بارانی، ۱۳۹۷: ۱۸۶). آئینه‌کاری در حرم مطهر حضرت شاهچراغ تماماً از لبه سنگ ازاره شروع شده و تا سقف ادامه می‌یابد. در طاقچه‌ها و بالای دیوارها ترکیب نقوش اسلیمی با گچ بری را شاهد هستیم. در تالار آینه، راهروهای ورودی، رواق اصلی و دیوارهای مجاور روضه منوره آئینه‌کاری پوشاندگی کل سطح دیوارها تا سقف را شامل می‌شود.

جزئیات آئینه‌کاری نیز دارای تنوع بسیاری است. نوارهای تزئینی آئینه‌کاری دور قاب آئینه، دور دیوارها، زیر طاق‌ها و دور طاقچه‌ها تنوع بسیاری دارند و از طرح‌ها یا رنگ‌های تکراری در این تزئینات استفاده نشده است. طرح‌های اسلیمی شامل خطوط منحنی شاخه‌ای، بته‌جقه، گل و گلدان می‌باشد. از مهم‌ترین نقوش به کار رفته ساقه‌های ختایی دو شاخه است که در قطار بندی و حاشیه‌های دیوارها قرار گرفته است. نقوش بته‌جقه، گل نیلوفر و گلدانی نیز از دیگر نقوش پرکاربرد تزئینات آئینه‌کاری حضرت شاهچراغ است (همان: ۱۸۶). نقوش هندسی پرکاربردترین نقوش جهت آئینه‌کاری هستند. در مشاهده میدانی و بررسی نقوش به کار در آئینه‌کاری حرم حضرت شاهچراغ (ع)، مشخص شد که آلت‌های شمسه پنج، شش، هشت، نه و دوازده، ترنج، پنج و شش شل، پنج‌کند، سرمه‌دان، طبل‌کند، چندضلعی‌های منتظم، ستاره و تکه، بیشترین نقوش به کار رفته در آئینه‌کاری این بقعه متبرکه می‌باشند.



تصویر ۵: جزئیات آینه کاری رواق تالار آینه، حرم مطهر حضرت شاهچراغ (ع)

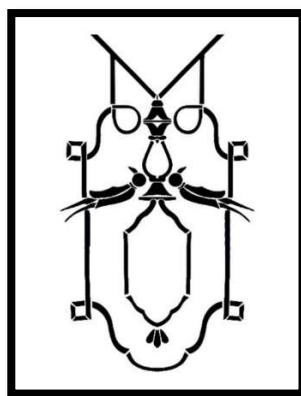
رنگ غالب آینه کاری به رنگ نقره ای است لیکن تزیینات به رنگ های آبی لاجوردی، زرد، سبز و شنگرفی<sup>۱</sup> به کاررفته است. در سقف و دیوارها بعضا ترکیب آینه کاری و گچ بری را شاهد هستیم. در طاقچه ها نیز همین روش ترکیب تزیینات آینه کاری و گچ بری تکرار شده است. تزیینات آینه کاری چسباندن قطعات کوچک آینه با اشکال گل، برگ، پرنده و گلدان و نام الله و صفت های خداوند به خط نستعلیق و بنایی، بر سطح گچ می باشد. نقوش هندسی آینه ها دارای برش های مثلث، مربع و لوزی می باشد. قدیم ترین آینه کاری های به جامانده در حرم مطهر حضرت شاهچراغ (ع) در رواق تالار آینه انجام گرفته است، لیکن نخستین تاریخ آینه کاری که در این بنای مطهر ثبت شده، در رواق ورودی از درب طلا (ورودی برادران) است که در سال ۱۳۰۵ ه.ق توسط استاد «زین العابدین» انجام گردیده است (رستگار، ۱۳۷۷: ۹۳). از آنجاکه در گذشته فضای دور ضریح محل دفن اشخاص بوده است، پس از بازسازی و نوسازی رواقها، سنگ قبور قابل مشاهده نیست. از این رو بر پایین ترین لبه آینه کاری حاشیه دیوار بر بالای سنگ ازاره، نام متوفی ذکر شده است. لیکن از تاریخ فوت متوفی می توان دریافت که آینه کاری پس از این تاریخ انجام گرفته است (تصویر ۶).

<sup>۱</sup> رنگ سرخ مایل به نارنجی روشن یا سرخ مخملی.



تصویر ۶: جزییات ثبت اسامی متوفی بر حاشیه دیوار، تاریخ ۱۳۳۰ ه.ق، دیوار جانبی رواق روضه منوره، حرم حضرت شاهچراغ (ع)

یکی از نکات جالب و منحصر به فرد در تزیینات آئینه‌کاری حرم حضرت شاهچراغ (ع)، استفاده از نقش هدهد در آئینه‌کاری رواق مجاور ضریح است (تصویر ۷). نقش این پرنده تنها نقش حیوانی به کاررفته در آئینه‌کاری‌های حرم شاهچراغ (ع) می‌باشد. نام هدهد در قرآن و داستان حضرت سلیمان ذکر شده و بنا به داستان منطق الطیر عطار نیشابوری جایگاه ویژه‌ای نزد عرفا دارد. هدهد در ادبیات و عرفان اسلامی نمادی از انسان کامل است و مرغی است که با گذشتن از راه‌های پرخطر و سیر و سلوک، کامل شده و راهنمای دیگر مرغان می‌شود. با این تفاسیر می‌توان استفاده از نقش هدهد در آئینه‌کاری این بقعه متبرکه را به دلیل معنای مستتر عرفانی آن و اشاره به انسان کامل تعبیر نمود.



(ب)



(الف)

تصویر ۷: (الف) جزییات آئینه‌کاری روی گچ، رواق شمالی، (ب) نقوش آئینه‌کاری، اسلیمی، گلدانی و هدهد، حرم حضرت شاهچراغ (ع)

## وحدت و کثرت در آینه

اگرچه آینه‌کاری بناهای مقدس و ابنیه به‌صورت امروزی در زمان عرفای متأخر وجود نداشته است، اما تمثیل آینه در عرفان و مسئله کثرت و وحدت از آن‌چنان اهمیتی برخوردار است که علما و عرفا مسئله وحدت و کثرت در قطعات آینه و شیشه را به تفصیل بیان نموده‌اند. فخر رازی در مرصادالعباد انعکاس وجود خداوند در آینه را این‌گونه بیان می‌کند: «خداوند، آینه‌ها بر کار می‌نشانند که هر یک مظهر صفتی بود از هزار صفت خداوندی، تا آنچه معروف است از هزار و یکی آینه مناسب هزار و یکی صفت بر کار نهاد و چون او در آینه نگرند به هزار و یک دریچه خدای خود را ببیند» (رازی، ۱۳۱۲: ۴۲). در اندیشه‌های دینی خداوند از روح خود در انسان دمیده است، بنابراین انسان دارای صفات خداوندی است و استعداد تجلی پروردگار در خویش را دارد. فخر رازی انسان را در صورتی منعکس‌کننده صفات خداوندی می‌داند که انسان در جهت آن کمال یافته باشد. به گفته وی: «چون نفس انسان مستعد آینه‌گی است، تربیت یابد و به کمال خود رسد، ظهور کند و جملگی صفات حق در خود مشاهده کند» (همان، ۳). آنگاه است که حدیث «مَنْ عَرَفَ نَفْسَهُ فَقَدْ عَرَفَ رَبَّهُ»<sup>۱</sup> ... هر که خود را شناخت، خدای خویش را خواهد شناخت» تعبیر می‌شود.

در نظر ابن عربی تمثال آینه راهی برای نشان دادن کیفیت کثرت از وحدت است، بدون اینکه به وحدت لطمه‌ای بخورد. به گفته ابن عربی در خصوص کثرت و وحدت در آینه همه صور در حق ظاهر می‌شوند. ابن عربی هر دو مفهوم وحدت به کثرت و کثرت به وحدت را با ذکر دو نوع آینه توضیح می‌دهد. نخست وحدت در کثرت است. خلق آینه حق است یعنی خدا خود را در آینه خلق و در درجه انسان کامل می‌بیند. سپس جهت بیان کثرت در وحدت بیان می‌دارد که حق آینه خلق است و انسان‌ها خود را در آینه خدا می‌بینند. در نظر ابن عربی جهان بینی وحدت در کثرت از آن خداست و جهان بینی کثرت در وحدت از آن عارف (بلخاری قهی، ۱۳۹۴: ۴۴). هر یک خود را در آینه دیگری و نسبت به ذات و استعداد خود می‌بیند.

یکی از زیباترین تمثیل جهت بیان حضور حق در مظاهر، تمثیل سید حیدر آملی است: «سید حیدر وجود ظاهر در صورت حقایق را همچون شمع مشتعلی می‌نامد که درجایی ثابت است و اطراف آن آینه‌های صیقل یافته کثیری وجود دارد. این آینه‌ها از نظر اضلاع و اشکال

<sup>۱</sup> - حدیثی از امام علی(ع)، غرر الحکم، ج. ۵.

مختلف هستند، برخی مدور است و برخی مثلث یا مربع. پس چون نور شمع در این آینه‌ها ظاهر شود لاجرم در هر آینه به شکل آنچه هست ظهور می‌کند. به تعبیری ظهور نور به صورت ظرف خویش است» (بلخاری قه‌ی، ۱۳۹۲: ۱۴). ظهور خداوند و انعکاس نور ذاتی او تغییری ندارد زیرا او نور بیکران هستی است و این انسان است که بسته به ظرف وجودی خود نور خداوند را دریافت می‌کند و منعکس‌کننده آن خواهد بود.

محققین و علمای معاصر نیز به فراخور تفاسیری که بر نظرات فلاسفه و علمای متأخر می‌نویسند به شرح مفاهیم مستتر در آینه‌کاری ابنیه پرداخته‌اند. در نظر بلخاری قه‌ی، انسان برای درک معانی به واسطه نیاز دارد و این واسطه گاهی همان معماری و مکان مقدس است که دارای معانی مستتر است. در نظر وی، اصل وحدت و کثرت در تمثال آینه وضوحی کامل می‌یابد «زیرا چنانچه صوری متعدد در آینه ظاهر شوند، این تعدد به وحدت آینه خدشه‌ای وارد نمی‌سازد. در مقابل این مفهوم کثرت آینه‌ها و تکثر تصاویر نیز به وحدت ناظر خدشه‌ای وارد نخواهد کرد» (بلخاری قه‌ی، ۱۳۹۴: ۳۸۸). کثرت در وحدت آینه یعنی تکثر صور اعیان در آینه‌ای واحد. اما وحدت در کثرت نیز با آینه قابل تبیین و تفسیر است. زیرا اگر شخص واحدی در مقابل آینه‌های متعدد قرار گیرد، تعدد صور شخص در آینه‌ها، نمایانگر تعدد شخص نیست، بلکه ناظر واحد است و تصاویر متعددی از وی منعکس شده است (همان: ۳۸۹). بلخاری قه‌ی معتقد است که هنگامی که زائر در آینه‌های متکثر می‌نگرد هم ناظر قابل‌رویت است و هم بنا؛ صورت همراه با آینه است و آینه همراه با صورت است. هم کثرت در وحدت قابل مشاهده است و هم وحدت در کثرت (بلخاری قه‌ی، ۱۳۹۲: ۱۵). بلخاری قه‌ی معتقد است حق در آینه‌ای تجلی کاملی دارد که صاف‌تر و شفاف‌تر باشد و آن قلب مؤمنی است که از زنگار پاک شده است. اگر در آینه‌ای که کثرت در آن متجلی گشته، زنگاری از بی‌نظمی و فقدان نظم و تناسب نشیند، قطعاً کثرت تمثال و آینه وحدت نخواهد بود (بلخاری قه‌ی، ۱۳۹۴: ۵۱). اگر انسان و خدا آینه یکدیگر شوند، خدا خود را در انسان و انسان خود را در خدا می‌بیند، پس خدا خود را خدا و انسان خود را انسان می‌بیند. خداوند خود را در آینه خلق می‌بیند و نظاره‌گر صفات خود در آینه قلب تعداد کثیر مخلوقات خواهد بود. در نظر بلخاری- قه‌ی، کثرت تنها از پدیدآورنده جهان به وجود می‌آید؛ زیرا خود احد و واحد است.

## آینه کاری در بقعه متبرکه حضرت شاهچراغ (ع)

با پیدایش هنر آینه کاری در ابنیه، این هنر به یکی از پرطرفدارترین هنرهای تزیینی معماری اسلامی تبدیل شده است. مآک متمول، درباریان و تجار، بهترین نمونه‌های آینه کاری را در منازل خود اجرا می‌نمودند و ایوان‌ها و تالارهای آینه کاری بسیار مجلل را در کاخ‌های پادشاهان شاهد هستیم.

زیبایی آینه کاری اولین دلیل استفاده از این هنر در ابنیه ایران می‌باشد. لیکن علاوه بر جنبه زیبایی‌شناسی، معنای وحدت و کثرت مستتر در ذات آینه کاری، دلیل استفاده از قطعات کوچک آینه کاری در اماکن مذهبی بوده است. آینه کاری در حرم حضرت شاهچراغ (ع) با استفاده از قطعات کوچک آینه بر سطح دیوار جهت خودبینی بکار نرفته و علاوه بر ایجاد محیطی معنوی، ناظر را به تفکر دعوت می‌نماید. آینه کاری حرم حضرت شاهچراغ (ع) با چیدمان منظم سطوح هندسی، فضایی جدید و آشنا و عمق تصویری برای مخاطب ایجاد می‌نماید. در آینه کاری ایرانی یک فضای بزرگ متکثر و خارج از مرکز به چشم می‌خورد و همین تصور، سطح پیوسته‌ای را در ذهن مخاطب ایجاد می‌نماید (پورزرین، ۱۳۹۲: ۸۰). پورزرین معتقد است بازتاب شکل‌های هندسی حاصل از انعکاس فرم‌های متعدد و فضا در آینه کاری معماری بناهای اسلامی، به گونه‌ای است که هم‌زمان احساس فرورفتگی و برآمدگی ایجاد می‌کند. در نظر وی انعکاس اشیا و مخاطب در خطوط و سطوح آینه کاری چنان است که «در آن واحد هم دور است و هم نزدیک» (همان: ۸۴). آینه کار بنای مذهبی بر آن است که بیننده تصویر را از زوایای دید مختلف ببیند. به همین جهت با تغییر اشکال و زاویه آینه‌ها نگاه ناظر روی اشیاء از نقطه‌ای به نقطه دیگر حرکت کرده و زوایای دید جدید به مخاطب عرضه می‌شود. استفاده از برش قطعات کوچک در آینه کاری با ایجاد تکثر تصویر در آینه‌های متعدد، اشیاء را از حالت و ظاهر معمولی‌شان به محیط درون کثیر آینه‌ها انتقال می‌دهد و حرکت در محیط جدید به وجود آمده از آینه‌ها، برای مخاطب ایجاد ابهام می‌کند. (تصویر ۸) اما این ابهام برای بیننده و زائر وهم‌آور نیست. بازتاب پی‌درپی نور و آینه دیوارهای مجاور در آینه کاری برای زائر محیطی معنوی و آشنا ایجاد می‌کند (همان: ۸۴). این فضای آشنا در نظر

ناظر نور الهی است که تا قلب بیننده نفوذ کرده و باعث آرامش ناظر شده و سبب اتحاد موجود با خالق هستی‌بخش شده و حضور خداوند در قلب مؤمن را میسر می‌سازد.



تصویر ۸: شکست تصویر ناظر و بازتاب تصویر محیط و انعکاس پی‌درپی انوار رنگی پنجره گره‌چینی مجاور و آینه‌کاری دیوار روبرو، ایجاد فضایی معنوی و آرامش‌بخش، حرم حضرت شاهچراغ (ع)

شکست تصویر مخاطب در قطعات کوچک آینه‌کاری باعث ایجاد تصویر جدیدی از مخاطب شده و زائر با تصویر جدیدی از خود روبرو می‌شود. در اینجا زائر خود به موضوع دیدن تبدیل می‌شود و حرکت نگاه و یا حرکت جسمی او فضای تصویری ایجادشده درون آینه‌کاری را تغییر می‌دهد. زمانی که قطعات کوچک آینه کنار هم قرار می‌گیرند، استحکام مادی اشیا از بین رفته و بر اساس قانون شکست نور، تصویر را تکه‌تکه نشان می‌دهد و از کنار هم قرار گرفتن تصاویر، حس حرکت القاء می‌شود (پورزرین و جوانی، ۱۳۹۳: ۸۷). هر چه قطعات آینه کوچک‌تر باشد، انعکاس فضا و تصویر مخاطب بیشتر می‌شود، شی به قطعات بیشتری تقسیم‌شده و استحکام آن دگرگون می‌گردد. تجمع و تفرق بیشتر عناصر و شکست تصویر مخاطب در آینه، به کثرت رسیدن یک واحد است. علاوه بر حضور کثرات انسان‌ها در پیشگاه



خداوند، و شکست تصویر و تبدیل تصویر ناظر به تعداد کثیر در آینه کاری حرم مطهر حضرت شاهچراغ(ع) نیز در عین وحدت شخص، القای مفهوم کثرت به وحدت را متجلی می‌سازد.



تصویر ۹: بازتاب تصویر محیط و انعکاس پی‌درپی انوار رنگی پنجره گره چینی مجاور و آینه کاری دیوار روبرو، حرم حضرت شاهچراغ (ع)

شکست آینه و استفاده از قطعات هندسی در آینه کاری زمینه‌ای با خطوط مورب ایجاد می‌کند. خطوط مورب که بیشترین خطوط استفاده شده در آینه کاری است محورهای افقی و عمودی شکل را تغییر می‌دهد و حرکت و پویایی شکل را دوچندان می‌کند. بدین صورت ساختمان ظاهری شی یا مخاطب از بین رفته و تصویر مخاطب و محیط حرم در آینه حل می‌شود. تصویری کاملاً متفاوت با آنچه دیگر آینه‌های روزمره منعکس می‌کنند. جنبش عناصر منعکس شده در آینه، تصویری جدید ایجاد کرده، و گسترش پی‌درپی آن در فضای نورانی و رنگی حرم، نموداری است که حرکت شیء را القا می‌کند. اما این حرکت در آینه تمام‌قد که تصویر مخاطب را تماماً منعکس می‌کند، القا نخواهد شد. تصویر منعکس شده در آینه تمام‌قد همان جسم ناظر است که بر سطح دوبعدی آینه منعکس می‌شود. حرکت ناظر و در پی آن، حرکت تصویر ناظر در آینه کامل، نشانه‌ای بصری یا مفهومی مستتر به همراه ندارد. در واقع انعکاس تصویر تمام‌قد ناظر در آینه، همان تکرار معمولی تصویر در آینه است، که مخاطب در زندگی روزمره بارها شاهد آن است و بدون لحظه‌ای درنگ و تفکر از آن عبور

می‌کند. استفاده از انواع طرح‌ها و آلت‌های گره مانند ستاره، صور فلکی و شمسه در آیین‌کاری بقاع متبرکه، یادآور آیات قرآنی و اشاره به هدایت انسان با نور ستارگان است. آیین‌کاران با حوصله کافی نقش‌های خیال‌پرور خود را به اشکال گوناگون آن‌چنان ماهرانه نشان می‌دهند که با شکست نور به صورت پرتویی از انوار بی‌شمار دیده می‌شود و جلوه‌ای از صفا و روحانیت فضا را در برمی‌گیرد تا دل‌های پاکان را به سوی خدا بکشاند و این‌گونه هنرنمایی، بازتابی از معنویت و یکتاپرستی است (مقیم پور بیژنی، ۱۳۸۷: ۸۷). طرح‌های استفاده‌شده در آیین‌کاری معماری بناهای اسلامی برگرفته از آیات قرآن مجید است. شاخ و برگ‌های اسلیمی یادآور درختان مقدس بهشت هستند و نقش ستارگان و خورشید نیز جلوه و نشانه‌ای از کلمه آسمان‌ها (سماوات) در آیات قرآن کریم است. استفاده از آلات گره و برش‌های کوچک آیین‌ها که تا پیش‌ازین تنها در کاشی‌کاری استفاده‌شده بود، نبوغ آیین‌کاری بناهای اسلامی ایران است. همان‌گونه که نظم هندسی دوایر متحد‌المركز در کاشی‌کاری گنبد و چرخش و پیچش ردیف کاشی‌ها دور‌تادور ستون را شاهد هستیم، ترکیب و تلفیق سطوح و نقوش آیین‌کاری نیز بر نظمی بی‌بدیل استوار است. استفاده از دایره، انواع مثلث و مربع در برش‌های هندسی آیین‌کاری بر اساس نگرش دانشمندان مسلمان، در خصوص تقدس و مفاهیم این نقوش است. آیین‌کاری ایرانی سازمانی دقیقاً محاسبه‌شده از سطح‌های تصویری و نظامی از روابط فضایی را کشف کرده و آن را به طرز منطقی به وسیله قطعات آیین‌ها عرضه می‌دارد (پورزرین و جوانی، ۱۳۹۳: ۹۱). دایره زیر گنبد ابتدا یادآور فضای آسمان است، که در آیین‌کاری آن نیز از انواع شمسه و ستاره استفاده می‌شود. همچنین نورپردازی سبزرنگ به زیر گنبد در بقاع متبرکه، حالت معنوی فضای بالای ضریح را چشم‌نواز کرده و تقدس فضای زیر گنبد که محل دفن ائمه و معصومین است را دوچندان می‌نماید. آیین‌کاری زیر گنبد در بقاع متبرکه با تاللو و درخشش دوچندان اشاره به وسعت بیکران آسمان دارد.

آیین‌کاری حرم مطهر حضرت شاهچراغ (ع) علاوه بر تجلی، یگانگی دارد. بازتاب تصویر ناظر و فضا در برش‌های کوچک آیین‌ها دچار شکست شده و تبدیل به یک هیئت هندسی جدید می‌شود. در واقع نه تنها انعکاس تصویر ناظر و منظور در آیین‌کاری رخ می‌دهد، بلکه گویی تصویر و انعکاس، هر دو یکی می‌شود. می‌توان انسان را یک آیین‌ها وصف کرد که پالوده شده و

ذات صیقلی او به تنهایی منعکس کننده کثیر صفات خداوندی است. در سوی دیگر انسان را جزیی از کل انسان‌ها بدانیم که هر یک دارای یکی از صفات و اسماء الهی هستند و با پیوستن به یکدیگر در بقعه متبرکه، یک آینه به هم پیوسته را شکل می‌دهند. کثیر انسان‌ها در حرم مطهر، تجلی گر ذات خداوند و من حیث المجموع اسماء و صفات الهی می‌شوند و تنها با حضور در جو و فضای الهی است که وحدت وجود کثرت انسان‌ها حاصل می‌شود.

### نتیجه‌گیری

نتایج حاصل از پژوهش حاضر نشان می‌دهد که؛ در آینه کاری حرم مطهر حضرت شاهچراغ (ع) از آینه‌های قدی استفاده نشده است. آینه‌های بزرگ صرفاً به عنوان ابزار روزمره و وسیله‌ای جهت خودبینی استفاده می‌شوند. از این رو آینه کاری در حرم حضرت شاهچراغ (ع) با قطعات شکسته و کوچک آینه در کنار یکدیگر انجام شده است، و جنبه ابزاری و خصوصیت خودبینی آینه نادیده گرفته شده است. آینه در آینه کاری این بقعه متبرکه منعکس کننده بخشی از ناظر است. این ناظر که به صورت کثیر بر روی زمین قرار دارد مخلوق خداوند است و از صفات خداوندی خلق شده است. ناظر به عنوان خلیفه‌الله در حرم امام حضور دارد و نماینده خداوند بر روی زمین است. ناظر باید دل از دنیا جدا دارد تا به شناخت خداوند نائل شود. با استفاده از قطعات کوچک در آینه کاری حرم مطهر، ناظر قادر نیست انعکاس چهره خود را در آینه ببیند، بلکه در برابر آینه‌ای قرار می‌گیرد که وجود او را در عین وحدت به صدها قطعه تبدیل می‌کند. این آینه‌ها ناظر و زائر را به تفکر دعوت می‌نماید. ناظر که در سیل جمعیت و انعکاس دیگر زوار در برابر بقعه متبرکه یکی از اولیاء خداوند حاضر شده است در انعکاس آینه‌ها با فضا و جمعیت یکی می‌شود. بنگر که تو کیستی و خالق تو کیست.

استفاده از نماد آینه در عرفان اسلامی به جهت خصلت انعکاسی آینه است. آینه در عرفان نماد انعکاس تصویر صفات الهی در انسان است. ناظر حقیقی وقتی به آینه نگاه می‌کند همان معرفت حقیقی (نور) منعکس در آینه را می‌بیند. ناظر حقیقی با چشم دل به آینه می‌نگرد و اینجاست که عارف و معروف، شاهد و مشهود و ظرف و مظهر یکی می‌شوند. اینجا دیگر آینه حجاب بین ظواهر دنیای فانی و عالم بالا نیست. حجاب از میان رفته و ناظر به

فنا و به قرب الی الله می‌رسد، ناظر و منظور و رایی و مرئی یکی می‌شوند. در اینجا کثرت مخلوقات از بین رفته و ناظر به وحدت حق متصل می‌شود.

از زمان روی کار آمدن آئینه‌کاری، جنبه تزئینی آن مهم‌ترین عامل جهت به‌کارگیری آئینه‌کاری در باغ‌ها، منازل و کاخ‌ها بوده است. همچنین آئینه‌کاری با دیگر هنرهای تزئینی مانند گچ‌بری و گره‌چینی تلفیق شده و در انواع ابنیه مورد استفاده قرار گرفته است. در دامنه مفاهیم زندگی انسان متجدد آئینه‌ابزاری جهت خودبینی است. برای انسان متجدد آئینه‌چهره‌نما و خودنما است و معنای مستتر عرفانی با خود به همراه ندارد. از این جهت می‌توان دلیل استفاده از آئینه‌های بزرگ قدی در خانه‌ها، باغ‌ها، تکایا و کاخ‌ها را موجه دانست، زیرا این آئینه‌ها ابزاری از ابزار روزمره زندگی انسان هستند. این بررسی نشان می‌دهد که آئینه‌کاری در بقعه متبرکه حضرت شاهچراغ (ع) جهت خودبینی و یا استفاده از ویژگی تزئینی آئینه‌کاری به‌تنهایی نبوده و به دلیل معانی و نمادهای عرفانی بدین‌صورت استفاده شده است. در آئینه‌کاری حرم مطهر حضرت شاهچراغ (ع)، آئینه با اندازه‌ای که بتوان تصویر کامل اندام، چهره انسان و یا شی را درون آن دید وجود ندارد. در هیچ‌یک از دیوارهای حرم از آئینه‌هایی در اندازه‌های بزرگ استفاده نشده است زیرا در آن صورت آئینه تبدیل می‌شود به وسیله‌ای جهت خودبینی. در نتیجه آئینه‌کاری حرم مطهر حضرت شاهچراغ (ع) با تکیه بر مفاهیم عرفانی انجام شده است. آئینه‌کاری این بقعه متبرکه علاوه بر مفاهیم مستتر عرفانی، به ایجاد فضایی معنوی منجر می‌شود. در رواقات آئینه‌کاری شده حرم حضرت شاهچراغ (ع) انعکاس نور از پنجره‌ها و چلچراغ‌ها بر دیوارها و سقف، فضایی معنوی، ملکوتی و آرامش‌بخش برای زائر ایجاد می‌نماید.

تصویر ناظر در قطعات کوچک آئینه دچار شکست شده و تبدیل به یک هیبت هندسی شود. ناظر و فضای ملکوتی بقعه متبرکه یکی می‌شوند. زمانی که ناظر در میان آئینه‌های گوناگون قرار گرفته باشد که از نظر تحدب و تعقر، کوچکی و بزرگی، شکل، رنگ و اندازه متفاوت هستند تمثیل وحدت در کثرت نمود بارزی می‌یابد. در این صورت است که تمام آئینه‌ها تصویر شخص واحدی را نشان می‌دهند، لیکن هر کدام به مقتضای حال، شکل و استعداد خود، تصویری متفاوت از ناظر نمایش می‌دهد. تمام تصاویر منعکس شده در آئینه یکی

است و همه شخص ناظر است لیکن در اشکال متفاوت. آینه از خود وجودی مستقل ندارد و همه انعکاس درون آن، انعکاس جزیی از کل ناظر است. انسان نیز از خود وجودی مستقل ندارد و مخلوق و بازتاب صفات خالق بزرگوار خود بر روی زمین است. اینجاست که وحدت در کثرت و کثرت در وحدت وجود، هم‌زمان روی می‌دهد. از این‌رو می‌توان نتیجه گرفت که آینه‌کاری حرم مطهر حضرت شاهچراغ (ع) ویژگی مستتر وحدت در کثرت را در خود دارد.

## منابع

- ابراهیمی دینانی. غلامحسین. (۱۳۸۱). وحدت و کثرت وجود از دیدگاه حکمت متعالیه. تحریر و تنظیم از سید حسن حسینی سروری. اندیشه صادق: صص ۹۰-۱۰۳.
- بلخاری قهی. حسن. (۱۳۹۰). مبانی عرفانی هنر و معماری اسلامی. تهران: سازمان تبلیغات اسلامی.
- بلخاری قهی. حسن. (۱۳۹۲). تمثیل ظهور حق در مظاهر عددی و هندسی به روایت سید حیدر آملی و تأثیر احتمالی آن بر هنر آینه‌کاری ایرانی. مجله صفا. شماره ۶۱: صص ۶-۱۸.
- بلخاری قهی. حسن. (۱۳۹۴). نظریه هنر و زیبایی در تمدن اسلامی. تهران: شرکت انتشارات سوره مهر. چاپ اول.
- پورزرین. رضا. (۱۳۹۲). مطالعه تطبیقی نشانه‌های بصری در آینه‌کاری ایرانی با نقاشی آپ‌آرت. تهران: فصلنامه علمی-پژوهشی نگره. شماره ۲۷: صص ۷۴-۸۸.
- پورزرین. رضا. جوانی. اصغر. (۱۳۹۳). مطالعه تطبیقی نشانه‌های بصری در آینه‌کاری ایرانی و هنر فتوکلاژ (مورد مطالعاتی فتوکلاژهای دیوید هاکنی). نشریه هنرهای زیبا-هنرهای تجسمی. دوره ۱۹. شماره ۴: صص ۸۱-۹۲.
- ترکمانی. حسنعلی. فریدونی. محمدرضا. کریمی. رضا. (۱۳۹۴). نظریه وحدت متعالی دین. تهران: الهیات تطبیقی. رازی. نجم‌الدین. (۱۳۱۲). مرصادالعباد. به سعی و اهتمام حسین الحسینی. تهران: مطبعه مجلس.
- رستگار. محمد حسین. (۱۳۷۷). بارگاه نور. چاپ اول. شیراز: انتشارات آستان مقدس احمدی.
- روستا. راضیه. (۱۳۹۵). بررسی بصری نقش‌مایه‌های حرم مطهر حضرت احمد بن موسی شاه‌چراغ (ع). پایان‌نامه کارشناسی ارشد تصویرسازی. دانشکده هنرهای تجسمی تهران.
- سعدی. فرشته. (۱۳۹۶). بررسی تکنیک ساخت آینه‌کاری در تزیینات ارسی‌سازی با توجه به بازاندازی فضای معماری اسلامی. ماهنامه شباک. سال دوم. شماره ۳: صص ۴۵-۵۵.
- سمسار. محمدحسن. و ذکا. یحیی. (۱۳۷۴). دایره المعارف بزرگ اسلامی. جلد دوم. زیر نظر کاظم موسوی بجنوردی. تهران: انتشارات مرکز دایره المعارف بزرگ اسلامی.
- شاطریان. رضا. (۱۳۹۰). تحلیل معماری مساجد ایرانی. تهران: انتشارات نورپردازان.

- شوالیه. ژان. گبران. آلن. (۱۳۸۴). فرهنگ نمادها. سودابه فضایی. چاپ دوم. تهران: انتشارات جیحون.
- صادقپور فیروزآباد. ابوالفضل. و بارانی. مهشید. (۱۳۹۷). بررسی نقوش و مفاهیم طرح‌های آئینه‌کاری موجود در حرم مطهر احمد بن موسی الکاظم شاهچراغ (ع). فصلنامه علمی تخصصی رهیافت فرهنگ دینی. سال اول. شماره اول: صص ۱۷۵-۱۹۴.
- عامری. زهرا. پناهی. مهین. (۱۳۹۴). بازتاب نماد آئینه در اسطوره و عرفان با تکیه بر بندهشن و مرصادالعباد. دو فصلنامه علمی و پژوهشی ادبیات عرفانی دانشگاه الزهرا (س). سال هفتم: صص ۱۴۳-۱۷۲.
- علی‌آبادی. محمد. و جمالیان. سمیه. (۱۳۹۱). بازشناسی الگوهای آئینه‌کاری در بناهای قاجاری شیراز. فصلنامه علمی-پژوهشی نگره. شماره ۲۳: صص ۱۶-۳۰.
- فاضلی. علیرضا. (۱۳۹۸). رویکردی عرفانی به تمثیل آئینه در روایت امام رضا (ع). پژوهشنامه عرفان. دو فصلنامه علمی. سال یازدهم. شماره بیست و یکم: صص ۸۳-۱۰۳.
- قرآن کریم
- کاکایی. قاسم. (۱۳۸۰). وحدت وجود: تجربه. تعبیر. تمثیل. فصلنامه اندیشه دینی. دوره سوم. شماره اول. دانشگاه شیراز: صص ۷۹-۱۱۲.
- کمالی زاده. طاهره. (۱۳۸۹). مبانی حکمی هنر و زیبایی از دیدگاه شهاب‌الدین سهروردی. چاپ اول. تهران: فرهنگستان هنر.
- کیانی. محمد یوسف. (۱۳۷۲). معماری و شهرسازی ایران به روایت تصویر. تهران: حوزه هنری.
- لینگز. مارتین. (۱۳۷۸). جهانشمولی عرفان اسلامی. راسخی، فروزان. مجله نقد و نظر سال چهارم شماره سوم و چهارم. تهران. صص ۱۶۹-۱۷۶.
- مجدکمای. فتنه سادات. (۱۳۹۲). تاریخچه هنر آئینه‌کاری با نگرشی بر آئینه‌کاری کاخ سبز. مقاله ارائه شده به مجموعه فرهنگی هنری سعدآباد.
- مرادی. سعید. شیخی. شکوفه (۱۳۹۵). بررسی هنر آئینه‌کاری در معماری اسلامی (با تأکید بر تفاوت کاربرد آن در اماکن مذهبی). سومین کنفرانس بین‌المللی پژوهش در علوم و تکنولوژی. برلین، آلمان. صص ۱-۱۱.
- مقیم‌پور بیژنی. طاهره. (۱۳۸۷). آئینه‌کاری در معماری دوره قاجار. نگاهی مختصر بر پیشینه آئینه و کاربرد آن در تاریخ هنر ایران. کتاب ماه هنر: صص ۷۰-۷۷.
- موحدی. نرگس. (۱۳۹۴). کثرت نوعی انسان از نظر صدرالمآلهین. فصلنامه علمی پژوهشی فلسفه و الاهیات. سال بیستم. شماره دوم: صص ۳۳-۵۵.
- ندیم. مصطفی. زارعی. منیژه. آتشی. زهرا. خائف. مریم. (۱۳۹۷). بررسی موقوفات بانو تاشی خاتون بر حرم مطهر شاهچراغ (ع). رهیافت فرهنگ دینی. سال اول. شماره اول: ۹۵-۱۰۳.
- نصر. سید حسین. (۱۳۸۲). سه حکیم مسلمان. احمد آرام. چاپ پنجم. تهران: انتشارات علمی فرهنگی.

<https://makarem.ir/compilation/>

<http://www.shahecheragh.ir/info.aspx?type=n&id=۱۰۷۹>